

ZADÁVACÍ DOKUMENTACE

VÝZVA K PODÁNÍ NABÍDKY ZÁJEMCŮM O ZAKÁZKU

Zadavatel : Dopravní podnik města Ústí nad Labem a.s.
Revoluční 26, 401 11 Ústí nad Labem

Zastoupený : p. Ing. Pavlem Krpálkem
pověřeným výkonem funkce výkonného ředitele společnosti

IČ : 25013891
DIČ : CZ25013891

Zapsán v : Obchodním rejstříku Krajského soudu v Ústí nad Labem,
oddíl B, vložka 945

Tel. : 475 258 111
Fax : 475 220 763
e-mail : dpmul@dpmul.cz

Bankovní spojení : KB Ústí nad Labem a.s.
Číslo účtu : 3702411/0100

Osoby oprávněné jednat jménem zadavatele ve věcech specifikace:
p. Pavla Bartůňková, referent MTZ
tel./fax. : 475 601 586
e-mail : bartunkova@dpmul.cz
p. Radim Holec, referent MTZ
tel./fax. : 475 601 586
mobil : 724 208 160
e-mail : holec@dpmul.cz

I. Předmět plnění výzvy k podání nabídky :

Předmětem Výzvy k podání nabídky je zajištění komplexního, plynulého a operativního vybavování zaměstnanců Dopravního podniku města Ústí nad Labem a.s. oděvními součástmi pro řidiče v MHD a dalších vybraných profesích, dále dělnických profesí osobními ochrannými pracovními prostředky (OOPP), a to formou zřízení, vedení a provozování vlastního outsourcingového skladu v oboustranně dohodnutých pronajatých prostorách zadavatele.

V rámci požadavků zadavatele je uchazeč povinen dodávat v požadovaném množství, kvalitě, čase, sortimentu a velikostech :

- a) oděvní součásti pro řidiče v MHD
- b) osobní ochranné pracovní prostředky,

tyto skladovat, vydávat, popřípadě na nich provádět drobné úpravy a opravy, a to v souladu s podmínkami stanovenými touto zadávací dokumentací.

Uchazeč je povinen skladovat běžné velikosti oděvních součástí v sortimentu stanoveném pro prvotní vybavení nově nastupujících zaměstnanců (řidičů autobusů a trolejbusů).

Počty zaměstnanců s nárokem na oděvní (stejnokrojové) vybavení včetně předpokládaných dodávek v počtech a sortimentním složení je uveden v příloze č. 1. této výzvy.

Počty zaměstnanců s nárokem na vybavení OOPP včetně předpokládaných dodávek v počtech a sortimentním složení je uveden v příloze č. 2. této výzvy.

Oděvní součásti i OOPP budou dodávány ve standardních velikostech, a to od č. 42 až 66, pro výšku postavy 158 až 198 cm. V případě nestandardních velikostí budou oděvní součásti i OOPP dodány uchazečem dle individuálních požadavků zadavatele.

Uchazeč je povinen dodávat oděvní součásti i OOPP v kvalitě a materiálovém složení dle přílohy č. 3 této zadávací dokumentace.

Zadavatel pro zajištění provozování skladu předkládá uchazečům návrh na uzavření smlouvy o pronájmu nebytových prostor v Jateční ul. 426, provozovna autobusů. Návrh této smlouvy je přílohou č. 4 této dokumentace. Uchazeč je povinen ji akceptovat.

II. Doba a místo plnění :

Smlouva bude uzavřena s jedním uchazečem s účinností od **15.7. 2009** na dobu neurčitou.

Místem plnění je areál Dopravního podniku města Ústí nad Labem a.s., Jateční ul. 426 (provozovna autobusů).

III. Základní a profesní kvalifikační předpoklady :

1. **Základní kvalifikační předpoklady** podle § 53 odst. 1. zákona č. 137/2006 Sb. splňuje uchazeč, který předloží všechny podklady podle § 53 odst. 2, písm. a) až d) tohoto zákona
2. **Profesní kvalifikační předpoklady** podle § 54 zákona č. 137/2006 Sb. splňuje uchazeč, který předloží všechny doklady podle § 54 písm. a) až d) tohoto zákona.
3. Doklady pro splnění kvalifikace mohou být předloženy v originále nebo úředně ověřených kopiích.
4. Doklady prokazující splnění základních kvalifikačních předpokladů a výpis z obchodního rejstříku nesmějí být k poslednímu dni, ke kterému má být prokázáno splnění kvalifikace, starší 90ti kalendářních dnů.
5. Splnění základních kvalifikačních předpokladů je možno prokázat předložením čestného prohlášení. Z obsahu čestného prohlášení musí být zřejmé, že uchazeč splňuje příslušné základní kvalifikační předpoklady podle § 53 odst. 1.

IV. Ekonomické a finanční předpoklady :

K prokázání splnění ekonomických a finančních kvalifikačních předpokladů zadavatel požaduje předložení :

1. pojistné smlouvy, jejímž předmětem je pojištění odpovědnosti za škodu způsobenou uchazečem v souvislosti s plněním předmětu zakázky v minimální výši 5 mil. Kč, platnou po celou dobu plnění zakázky. Tento požadavek lze splnit předložením Osvědčení o pojištění, které však musí obsahovat nejméně určení smluvních stran, číslo pojistné smlouvy, pojistné nebezpečí, pojistnou dobu platnosti smlouvy a pojistnou částku,
2. zpracované účetní výkazy (rozvahy, výkaz zisku a ztráty) za rok 2007 a 2008) podle zákona č. 563/1991 Sb., v platném znění,
3. údajů o celkovém obratu uchazeče za poslední tři účetní období,

IV. Technické kvalifikační požadavky :

Zadavatel požaduje předložení :

1. přehledu o významných dodávkách oděvních součástí i OOPP, realizovaných uchazečem v posledních třech letech s uvedením jejich rozsahu a doby plnění, zpracovaný formou čestného prohlášení.
2. vzorky kompletního sortimentu oděvních součástí, odpovídajících specifikaci včetně stříhového, materiálového a barevného provedení dle přílohy č. 3.

V. Požadavky na způsob zpracování nabídkové ceny :

- 1 nabídka uchazeče bude obsahovat přehled nabídkové ceny v tomto členění :
 - a) cena za MJ, tj. 1 kus nebo pár bez DPH
 - b) celková cena, která se vypočte součtem násobků ceny jednotlivých položek a předpokládané výše odběru za 1 rok dle přílohy č. 1 a 2.

Uchazeč je povinen předložit zadavateli vyplněný položkový ceník.

Cena zboží bude po celou dobu trvání smlouvy neměnná. Cenu lze navýšit dohodou smluvních stran jedenkrát ročně, vždy k 1.3. kalendářního roku, a to o meziroční míru inflace vyhlášené ČSÚ. Tímto způsobem může být cena upravena nejdříve s účinností od 1.3. 2010.

VI. Platební podmínky :

Uchazeč bude povinen zadavateli cenu dodaného zboží účtovat 1x měsíčně dle skutečně odebraného zboží, a to samostatnými fakturami na oděvní součásti a OOPP. Podkladem bude oběma stranami

odsouhlasený a potvrzený dodací list. Splatnost faktury se stanovuje na 30 kalendářních dnů ode dne doručení faktury zadavateli.

VII. Hodnotící kritéria a způsob hodnocení nabídek :

Základním hodnotícím kritériem pro zadání zakázky je ekonomické vyhodnocení nabídky, kdy zadavatel stanoví dílčí hodnotící kritéria hodnocení nabídek takto :

	v á h a
a) výše nabídkové ceny	40 %
b) úplnost požadovaného sortimentu oděvních součástí a OOPP	20 %
c) splnění požadavků zadavatele v oblasti kvality, střihu, barevnosti a materiálu	30 %
d) poskytnutí náhradního plnění dle zákona o zaměstnanosti č. 435/2004 Sb., a to v položkách, počtech a finančního objemu v náhradním plnění celkem	10 %

Hodnocení nabídek bude provedeno formou bodového hodnocení přiděleného k jednotlivým dílčím hodnotícím kritériím, které bude následně propočteno vahou přidělenou zadavatelem k těmto kritériím. Takto získané hodnoty budou sečteny a podle takto získaného bodového ohodnocení bude stanoveno pořadí nabídek, a to tak, že jako nejvhodnější bude určena nabídka, která dosáhne nejvyššího bodového ohodnocení.

Způsob hodnocení nabídek :

Kritéria stanovená v bodě a) a b) jsou číselně vyjádřitelná, přičemž nejvhodnější nabídka dle každého kritéria představuje maximální hodnotu kritéria. Kritérium stanovené v bodu c) je kvalitativním kritériem a bude hodnoceno přisouzením bodového hodnocení podle nabídky uchazeče v rozsahu požadavků zadavatele. Kritérium stanovené v bodu d) je doplňujícím kritériem.

Výpočet (určení) bodové a výsledné hodnoty jednotlivých kritérií :

a) bodová hodnota dílčího kritéria **a)** :

$$\frac{\text{nejnižší cena ze všech nabídek}}{\text{nabídková cena}} \times 100$$

b) bodová hodnota dílčího kritéria **b)**

$$\frac{\text{počet položek dle nabídky uchazeče}}{\text{počet položek celkem dle zadání DPUL}} \times 100$$

c) bodová hodnota dílčího kritéria **c)** :

<u>splnění vzhledových požadavků</u>	25 bodů
<u>splnění požadavku na kvalitu materiálu</u>	25 bodů
<u>splnění požadavku na materiálové složení</u>	25 bodů
<u>splnění požadavku na barvu materiálů</u>	25 bodů

d) bodová hodnota dílčího kritéria **d)** :

$$\frac{\text{předpokládané plnění dodávek v Kč podléhajících NP}}{\text{celková cena roční dodávky}} \times 100$$

kde NP znamená » náhradní plnění

Závěrečné hodnocení nabídek :

$$\frac{\text{body hodnocení nabídky celkem}}{\text{body nejvhodnější nabídky celkem}} \times 100$$

VIII. Způsob zpracování nabídky, obsah a forma nabídky :

1. nabídka musí být v písemné formě a v českém jazyce,
2. nabídka musí obsahovat veškeré požadavky zadavatele stanovené touto zadávací dokumentací,
3. nabídka včetně veškerých dokumentů bude zpracována a zadavateli předána v jednom výtisku,
4. jednotlivé listy budou zabezpečeny proti neoprávněné manipulaci,
5. nabídku podá uchazeč v jedné neprůhledné neporušené, uzavřené obálce, na uzavření opatřené razítkem uchazeče,

6. nabídka musí obsahovat návrh smlouvy o dodávkách oděvních součástí a osobních ochranných pracovních prostředků a o jejich skladování, podepsaný oprávněnou osobou uchazeče.
7. nabídka musí obsahovat návrh smlouvy o zajištění úkolů požární ochrany,
8. podané nabídky zadavatel nevrací, tyto zůstávají u zadavatele jako doklad o průběhu zadávacího řízení.

IX. Doplnující informace :

1. prohlídka místa plnění :
» uchazeč, který projeví zájem o prohlídku místa plnění má možnost tuto dohodnout s kontaktním zaměstnancem zadavatele. Prohlídka slouží výhradně k seznámení uchazečů se stávajícím místem plnění a s jeho technickými a provozními parametry.
2. lhůta a místo pro podání nabídky :
» nabídky je možno podávat doporučenou poštou nebo osobně na adresu společnosti, sekretariát výkonného ředitele společnosti, Revoluční 26, 6p. Osobní doručení je možné v pracovní dny v době od 09,00 do 13,00 hodin, nejpozději **do 30.6. 2009**.
3. obálka musí označena :

„OUTSOURCING ODĚVNÍHO SKLADU“ NEOTVÍRAT PŘED TERMÍNEM OTEVÍRÁNÍ OBÁLEK

4. termín a místo otevírání obálek s nabídkami :
» otevírání obálek se uskuteční dne **3.7. 2009 v 10,00 hodin** v zasedací místnosti v Jateční ul. 426, Ústí nad Labem, Předlice.

Ing. Pavel Krpálek
pověřený výkonem funkce
výkonného ředitele společnosti

DOPRAVNÍ PODNIK MĚSTA
ÚSTÍ NAD LABEM
Revoluční 26, 401 71 Ústí nad Labem
TEL: 286 338 911 DIČ: CZ00003891

Přílohy :

1. Předpokládaná roční potřeba oděvních součástí.
2. Předpokládaná roční potřeba OOPP.
3. Specifikace oděvních součástí.
4. Smlouva o pronájmu nebytových prostor.

Předpokládaná roční potřeba oděvních součástí :

Příloha k zadávací dokumentaci č. 1

Ve společnosti je vystrojování řidičů realizováno na základě bodového systému tzv. stejnokrojovými body (SB).
Hodnota 1 SB je 1,00 Kč bez DPH.

Roční příděl :

		počet
A	řidič autobusu a trolejbusu	2 800
B	vedoucí řízení provozu + dopravní dispečeri	2 350
C	organizační zaměstnanci	2 000
D	řidič v souběžném pracovním poměru, brigádník	1 680
		80

položka číslo	n á z e v	MJ	spotřeba		předpokládaná roční spotřeba	cena Kč bez DPH za 1 ks/ pár	cena Kč bez DPH celkem
			07 + 08	rok prům.			
1	pulovr bez rukávů	ks	156	78	80		
2	svetr V	ks	121	60,5	60		
3	polokošile světle modrá, bílá	ks	836	418	415		
4	košile pilotka krátký rukáv bílá, modrá	ks	482	241	240		
5	košile pilotka dlouhý rukáv bílá, modrá	ks	213	106,5	105		
6	kalhoty pánské i dámské celoroční	ks	312	156	155		
7	kalhoty pánské krátké	ks	380	190	190		
8	bunda pánská - fleecová	ks	420	210	210		
9	bunda celoroční s odeplnací vložkou	ks	14	7	10		
10	sukně	ks	0	0	4		
11	vázanka	ks	10	5	10		
12	polobotka pánská celoroční	pár	357	178,5	180		
13	obuv letní - sandále	pár	6	3	3		
14	obuv sportovního charakteru	pár	630	315	315		
15	obuv zimní pánská (kotničková)	pár	165	82,5	80		
16	šála černá nebo tmavě modrá	ks	1	0,5	5		
						0,00	0,00

Obuv musí splňovat podmínky ČSN EN ISO 20 347,
podešev požadavky bezpečnosti práce pro řidiče MHD (autobusy a trolejbusy).

Předpokládaná roční potřeba OOPP :

Příloha k zadávací dokumentaci č. 2

Počet zaměstnanců s nárokem na vybavení OOPP : **139**

položka číslo	n á z e v	MJ	spotřeba		předpokládaná roční spotřeba	cena Kč bez DPH za 1 ks / pár	cena Kč bez DPH celkem
			07 + 08	rok prům.			
1	ručník pracovní froté	ks	427	213,5	215		
2	ruční pracovní vaflový	ks	207	103,5	105		
3	utěrka	ks	75	37,5	38		
4	čepice pracovní	ks	203	101,5	100		
5	kalhoty montérkové s laclem	ks	28	14	15		
6	montérkový oblek, kalhoty do pasu	ks	65	32,5	35		
7	kalhoty pracovní montérkové	ks	296	148	150		
8	blůza pracovní montérková	ks	264	132	140		
9	kombinéza lakýrnická	ks	17	8,5	10		
10	vesta výstražná	ks	85	42,5	40		
11	plášť 3/4 pogumovaný	ks	1	0,5	3		
12	vesta pracovní	ks	90	45	50		
13	bunda pracovní	ks	35	17,5	20		
14	kombinéza pracovní zimní	ks	8	4	5		
15	kombinéza pracovní	ks	91	45,5	45		
16	plášť gumový	ks	25	12,5	12		
17	rukavice dielektrické	pár	4	2	5		
18	rukavice svářečské	pár	38	19	20		
19	rukavice pracovní celokožené zimní	pár	283	141,5	145		
20	rukavice pracovní	pár	994	497	500		
21	rukavice gumové olejivzdorné	pár	41	20,5	20		
22	rukavice gumové FAVORIT	pár	515	257,5	260		
23	rukavice , zdvojená dlaň - zimní	pár	48	24	25		
24	rukavice latexové	pár	312	156	155		
25	rukavice nitrilové DNG	pár	1700	850	850		
26	rukavice pracovní - zesilená dlaň	pár	2134	1067	1 000		
27	polobotky pracovní	pár	98	49	50		
28	obuv prac. celoroční	pár	53	26,5	25		
29	obuv prac. zimní	pár	22	11	10		
30	obuv prac. Farmářka, kotníčková	pár	76	38	40		
31	obuv prac. Wibram	pár	5	2,5	5		
32	obuv prac. ERGON 01	pár	104	52	50		
33	obuv prac. DOG ACTION 0604-V	pár	32	16	16		
34	obuv prac. MADISON, nízká	pár	85	42,5	40		
35	obuv prac. koženofilcová	pár	9	4,5	5		
36	obuv prac. gumofilcová	pár	8	4	5		
37	obuv gumová	pár	14	7	7		
38	pásek podbradní k ochr. přilbě	ks	17	8,5	10		
39	štíť ochranný celoobličejový	ks	35	17,5	18		
40	přilba ochranná	ks	57	28,5	30		
41	kukla ochranná na střikání	ks	3	1,5	0		
42	zástěra kyselinovzdorná	ks	1	0,5	0		
43	brýle ochranné	ks	51	25,5	25		
44	ográníč sluchu	ks	9	4,5	5		
45	chráníč sluch - zátky	ks	400	200	200		
46	respirátor	ks	269	134,5	130		
47	filtr vložkový AI do RU-20	ks	4	2	5		
48	kalhoty svářečské	ks	1	0,5	1		
49	bunda svářečská	ks	1	0,5	1		
50	kukla pro svářeče	ks	1	0,5	1		
51	opasek pro svářeče	ks	1	0,5	1		
						0,00	0,00

Předpokládaná roční spotřeba je stanovena z průměru spotřeby let 2007 a 2008.

Veškeré OOPP musí splňovat požadavky příslušné ČSN, pracovní obuv ČSN EN ISO 20 347.

SPECIFIKACE ODĚVNÍCH SOUČÁSTÍ PRO ŘIDIČE DPUL :

KALHOTY CELOROČNÍ DLOUHÉ

» **vzhledový požadavek** : modré kalhoty klasického střihu s jedním sámkem na každé straně předního dílu. Boční kapsy klínové, zadní kapsa jednovýpustková se zapínáním na knoflík. Rozparek na zdrhovadlo. V sedlovém švu připevněný plastrón. Obvod pasového límce – regulace autosponou. Pasový límeček podšíť protiskluznou pasnicí, zapínání na hák a knoflík, 6 poutek pro opasek. Dolní okraj podehnutý, zachycený skrytým stehem s chráničkem. Kalhoty zažehleny do puků, přední díly podšíť do výšky kolen polyesterovou podšívkou.

» **materiálový požadavek** : zátěžový materiál, vhodný na pracovní ošacení.
55% polyester, 45% bavlna
350 g/bm
barva tmavomodrá Pantone 532 C

KALHOTY LETNÍ KRÁTKÉ

» **vzhledový požadavek** : kalhoty letní krátké – kapsáče, na předním díle jeden složený záhyb a zadní díl po jednom záševku. Délka cca 5 cm nad kolenem. Na pravém zadním díle kapsa s anglickou lištou a obdélníkovou patkou se zkoseně odšitými rohy se zapínáním na dvě stuhové uzávěry ve tvaru čtverce na obou stranách patky. Boční kapsy klínové. Pasový límeček z vlastního materiálu, z rubu drsníci stuha, nad klínovými patkami autospony s prodloužením, 8 poutek pro opasek. Rozparek na zdrhovadlo, pasový límeček na knoflík a hák. Kalhoty zažehleny do puků. Dolní okraj obnitkovaný se záložkou 3 cm a proštepovaný 2 cm od dolního okraje. Na bocích kalhot na obou stranách poloměchové nakládáné kapsy s obdélníkovou patkou se zkoseně odšitými rohy, zapínání na dva stuhové uzávěry ve tvaru čtverce, na obou stranách patky. Na poloměchových bočních kapsách našita menší nakládáná kapsa obdélníkového tvaru.

» **materiálový požadavek** : zátěžový materiál, vhodný pro pracovní ošacení
65% polyester, 35% bavlna,
190 g/m²
barva tmavomodrá Pantone 532 C

SUKNĚ

» **vzhledový požadavek** : dámská sukně rovná, klasického střihu. Přední díl hladký se dvěma pasovými záševky a klínovými kapsami. Zadní díl vytvarovaný dvěma pasovými záševky. Ve středovém švu zadního dílu vypracované zapínání na zdrhovadlo, dole otevřený nákrýtový rozparek. Obvod pasového límce regulovat pomocí autospony. Dolní okraj podehnutý, zachycený skrytým stehem. Sukně podšíť.

» **materiálový požadavek** : zátěžový materiál, vhodný pro pracovní ošacení
55% polyester, 45% bavlna
350 g/bm
barva tmavomodrá Pantone 532 C

SVETR PLETÁŽ

» **vzhledový požadavek** : svetr s výstřihem do „V“, zhotovený ve vazbě polokulaté. Přední, zadní díl a rukávy v dolní části patent 2.2. a vloženým elastanem. Průkrčník ukončen všitým zdvojeným patentem 2.2 obšitým do špičky. Ramenní paríte zpevněny látkovými aplikacemi s nárameníky, zapínány na velcro nebo na knoflík. Na levé náprsní oblasti předního dílu umístěna nakládáná kapsa, krytá patkou se zapínáním na velcro s odšitým otvorem pro propisku. Po obou stranách rukávového švu naštepovány látkové aplikace.

» **materiálový požadavek** : 50% bavlna, 50% polyakrylonitril
barva tmavomodrá Pantone 19-4019 TP

VESTA PLETÁŽ

» **vzhledový požadavek** : vesta s výstřihem do „V“ zhotovená ve vazbě polokulaté. Přední a zadní díl v dolní části patent 2.2. a vloženým elastanem. Průkrčník a průramky ukončeny všitým zdvojeným patentem 2.2., odšitým do špičky v průkrčníku. Ramenní partie zpevněny látkovými aplikacemi s nárameníky zapínanými na velcro, nebo na knoflík. Na levé náprsní oblasti předního dílu nakládána kapsa. Kapsa krytá patkou se zapínáním na velcro s odšitým otvorem pro propisku.

» **materiálový požadavek** : 50% bavlna, 50% polyakrylonitril
barva tmavomodrá Pantone 19-4019 TP

TRIČKO – POLOKOŠILE

» **vzhledový požadavek** : polokošile s krátkými rukávy světle modrá nebo bílá, zhotovena z pique úpletu. Zadní díl o 3 cm delší než přední. V bočních švech vypracovány rozparky. Zapínání na 3 knoflíky čtyřdírkové o průměru 11 mm v barvě základního materiálu. Rozparková lišta podklady v barvě bílé. V levé náprsní kapse našitá kapsa o rozměrech 13,5 x 12 cm se zapínáním na knoflík. Límec i manžety krátkých rukávů z úpletu rip 1:1, na kraji zdobené světle modrým a bílým proužkem. Límec špičky dlouhé 7 cm, manžeta rukávu 2,5 cm široká.

» **materiálový požadavek** : 100% bavlna macerovaná, pique úplet
220 g/m²
barva světle modrá + bílá Pantone 14-4121 TP

BUNDA S OEDEPÍNACÍ ZATEPLOVACÍ VESTOU

» **vzhledový požadavek** : celopodšitá parka s možností vepnutí zateplovací vesty a vpínací flecové bundy. Ve středu předního dílu včetně límce všité zdrhovadlo, kryté dvěma légami proti sobě se stiskacími knoflíky. Z vnitřní strany další zdrhovadlo pro vepnutí vpínací flecové bundy, k tomuto zdrhovadlu přišité lišty s knoflíkovými dírkami pro vepnutí zateplovací vložky. Parka má mít dvě náprsní kapsy, dvě boční kapsy, jednu vnitřní náprsní kapsu, která je skrytá pod légou, dále dvě vnitřní boční kapsy v podšívce parky. Vnější kapsy kryté lištami, zapínání na zdrhovadlo opatřené taháčky. Levá náprsní kapsa horizontální, pravá vertikální. Obě lišty s dopínáním na velcro a obě pro lepší manipulaci v místě velcra všité do švu poutko z tkalounu. Pro zvýšení viditelnosti uživatele do sedlového švu na předním zadním dílu vložen úzký reflexní proužek. V bočních švech vypracovány rozparky na zdrhovadlo, kryté lištou. Rukávy hlavicové, zakončené regulovatelnou manžetou. V podpaží větrací otvory zapínané na zdrhovadlo, podložené vnitřní závětrnou légou. Další větrací otvor v zadním volném sedle, které je zesponu přichycené o podšívku a se spodním dílem spojené třemi velcro pásky. Stojáčkový límec dvoudílný, jeho součástí je kapuce, kterou lze složit do límce. V pase a dolním okraji bundy vypracované průvlaky s vloženou šňůrou pro regulaci obvodu.

» **materiálový požadavek** : zátěžový materiál
65% polyester, 35% polyuretan
min. 8 metrů vodní sloupec,
prodyšnost cca 5 000 g/m²/den
podšívka 100% polyester s vysokou prodyšností
360 min. 400 mm/s
zateplovací vložka – vesta, rouno Medie – 100 g/m²
barva tmavomodrá Pantone 532 C

BUNDA SOFTSHELLOVÁ

» **vzhledový požadavek** : flecová bunda, která slouží jako samostatná bunda nebo vesta, i jako tepelná vložka pro bundu svrchní. Zhotovena z flecového materiálu No Wind s membránou uvnitř, s fleecem a antipilingovou úpravou z vnější strany a pletenou podšívku z vnitřní strany. Sedla předního a zadního dílu, boky loketní část rukávů z materiálu Softshell, s membránou uvnitř, s velmi pružnou zátěžovou pleteninou z vnější strany a z vnitřní strany s fleecem a antipilingovou úpravou. Po obvodu sedla našitý retroreflexní stříbrný pás. V bočních švech vypracovány rozparky pro uvolnění pnutí bundy v sedě, které se zapínají na zdrhovadlo a zápínku na druky. Rukávy odepínací. Zapínání bundy na dvojcestné zdrhovadlo, všité až do límce. Jedna náprsní a dvě boční

kapsy zapínané na zdrhovadlo s praktickými taháčky. Náprsní kapsa na levé straně předního dílu, krytá lištou. V rubu pravého předního dílu vnitřní náprsní kapsa se zdrhovadlem. Spodní okraj regulovat kulatou pruženkou s brzdičkami.

» **materiálový požadavek :** Softshell a NoWind – oba 100% polyester s membránou
310 – 350 g/m²
min. 5 metrů vodní sloupec
prodyšnost cca 500 g/m²/den
barva tmavomodrá Pantone 532 C

KOŠILE BÍLÁ a SVĚTLE MODRÁ, krátký i dlouhý rukáv

» **vzhledový požadavek :** košile zhotovené z tkaniny s vysokým podílem přírodních vláken, které se vyznačují vysokým komfortem při nošení. Úprava pro snadné žehlení, v barvě světle modré z materiálu fil a fil (tkanina v plátňové vazbě – jedna nit střídavě bílá a druhá barevná). Přední a zadní díl hladký. Sedlo dvojité bez sámků. Na levém předním dílu nakládána náprsní kapsa se zkosenými spodními rohy, zapínání na knoflík s knoflíkovou dírkou uprostřed lišty kapsy. Dlouhé rukávy jednodílné s rukávovým lištovým rozparkem a manžetou se zkosenými rohy. Krátké rukávy jednodílné s hladkou záložkou. Spodní okraj košile odšitý do obloučku se záložkou.

» **materiálový požadavek :** 80% bavlna, 20% polyester
110 – 115 g/m²
plátňová vazba
barva bílá a světle modrá

ŠÁLA

» **vzhledový požadavek :** flecová černá nebo tmavě modrá dvojitá šála s odšitým průvlekiem v kraji 15 cm dlouhým, zhotovena ze sendvičového materiálu » fleece – membrána – fleece, s anitipilingovou úpravou a vysokou odolností proti oděru. Příjemný kašmírový omak, velmi elastická s výbornými termoizolačními vlastnostmi a vysokou prodyšností. Rozměry 80 x 17 cm, dvoudílná s odšitým průvlekiem v kraji 15 cm dlouhým.

» **materiálový požadavek :** 100% polyesterový polar flís s membránou
360 g/m²
oboustranná protižmolková úprava
barva modrá

VÁZANKA

» **vzhledový požadavek :** vázanka na gumičku, tmavomodrá se stříbrným logem společnosti v horní části vázanky.

» **materiálový požadavek :** 100% polyesterové hedvábí

POLOBOTKA P + D

» **vzhledový požadavek :** svršek zhotovený z hladkého hovězinového boxu. Podšívka z Isofixu. Svršek členěný, všechny díly ozdobně proštepovány dvojitým úzkým stehem. Uzavírání bot šněrováním na čtyři dírky. Vkládací stélka z antibakteriálního a antiplísňového materiálu Climatex, pohlcujícího vlhko a pachy a s vysokou vysychavostí. Límeček a jazyk vypolstrovány. Podešev z lehčené plastové mezivrstvy s kompaktní nášlapní vrstvou se zdrsňeným povrchem, zvýšenou odolností vůči oděru a skluzu, s drážkami pro lepší ohebnost v oblasti kloubů a prstů. V oblasti paty musí obuv pohlcovat energii a splňovat normu ČS EN ISO 20 347:2005. Podrážka protiskluzná.

» **materiálový požadavek :** hovězina – box (useň 1,2 – 1,4 mm)
kůže
vkládací stélka Climatex
barva černá

OBUV ZATEPLENÁ P +D

» **vzhledový požadavek :** svršek boty vyroben z lehké kůže s ochrannou vrstvou proti vlhkosti. Límeček, jazyk a pata vypolstrovány pěnovým materiálem. Špička a pata lemovány stabilizátorem, který zpevňuje nohu proti pohybu do stran. Vnitřní podšívka a rouno Thinsulate, které nepropouští vodu z venku, pohlcuje vlhkost a transportuje ji na povrch boty. Výborné tepelně izolační vlastnosti. Podešev vyrobena ze speciální pryže s protiskluznou úpravou při současném tlumení nárazů. Systém oček a háčků pro zajištění pevného utažení obuvi. Obuv musí splňovat normu ČSN EN ISO 20 347:2000. musí být odolná ropným látkám.

» **materiálový požadavek :** hovězina – box (useň 1,6 – 1,8 mm)
 kůže
 rouno Thinsulate
 barva černá

OBUV SPORTOVNÍ LETNÍ P +D

» **vzhledový požadavek :** obuv Adidas s velmi odolnou podrážkou adilPrene^R s Torsion systémem, která vydrží velký nátlak a má skvělé odpružení, s vrchovým materiálem – třívrstvou pleteninou s vysokou prodyšností, výbornou nasákavostí a výborným transportem potu. V patě tužinka, jazyk a límeček boty polstrovaný, vrchový materiál aplikace z umělé kůže, třívrstvá pleteniny (ozdobný prvek + zpevnění vrchového materiálu). Obuv velmi lehká, která se přizpůsobí tvaru chodidla. Obuv musí splňovat normu ČSN EN ISO 20 347:2000.

» **materiálový požadavek :** 100% polyester
 osnovní třívrstvá pletenina
 syntetická koženka
 provedení černo stříbrné

OBUV SANDÁL P +D

» **vzhledový požadavek :** sandál bez vyztužené špičky, absorpce energie v oblasti paty, podešev odolná proti uklouznutí, vrchní materiál hovězínová useň, podešev – přímý nástřík, dvousložková.

» **materiálový požadavek :** hovězina - box (useň 1,2 – 1,4 mm)
 kůže
 barva černá

Dopravní podnik města Ústí nad Labem a.s.

se sídlem : Revoluční 26, 401 Ústí nad Labem
IČ : 25013891
DIČ : CZ25013891
zastoupený : p. Ing. Pavlem Krpálkem,
pověřeným výkonem funkce výkonného ředitele společnosti
bankovní spojení : KB Ústí nad Labem, a.s., č.úctu 3702411/0100
tel. : 475 2
fax : 475
e-mail : dpmul@dpmul.cz

Zapsaný v Obchodním rejstříku u Krajského soudu v Ústí nad Labem, oddíl B, vložka 945

na straně jedné (dále jen DPUL)

a

společnost :
se sídlem :
IČ :
DIČ :
zastoupena :
bankovní spojení :
tel. :
fax :
e-mail :
zapsaná v Obchodním rejstříku

na straně druhé (dále jen Nájemník)

uzavírají níže uvedeného dne, měsíce a roku tuto

S M L O U V U

o pronájmu nebytových prostor v Ústí nad Labem, Jateční ulici č. 426

I.

1. DPUL je vlastníkem areálu vozovny autobusů DPUL v Jateční ulici č. 426, Ústí nad Labem, situovaném na p.č. 383 k. ú. Předlice 775002, zastavěná plocha a nádvoří, o výměře 5 614 m², vše zapsané na LV č.552 pro obec a katastrální území Ústí nad Labem, Katastrálním úřadem pro ústecký kraj, Katastrální pracoviště Ústí nad Labem.
2. V budově citované v předchozím odstavci jsou situovány nebytové prostory určené pro zřízení skladu externí firmy o celkové výměře **84,50 m²**. Tyto nebytové prostory jsou umístěny v přízemním objektu. Bližší specifikace nebytových prostor určených k pronájmu je v situačním plánu - skladové mapě vyznačena zeleně. Skladová mapa tvoří přílohu č. 1. této smlouvy.
3. DPUL touto smlouvou vydává souhlas s užíváním nebytových prostor dle předchozího odstavce.
4. Vstup do nebytových prostor uvedených v odst.2 tohoto článku smlouvy je vrátnicí z vnitřní části areálu DPUL v Jateční ul.č 426.



5. Nebytové prostory jsou vybaveny movitými věcmi ve vlastnictví DPUL, jejichž seznam tvoří přílohu č. 2 této smlouvy.

II.

1. DPUL přenechává Nájemníkovi do pronájmu nebytové prostory specifikované v čl. 1 odst. 2 této smlouvy spolu s veškerým vybavením uvedeným v čl. 1 odst. 5 této smlouvy, a to za účelem provozování skladu oděvních součástí a skladu OOPP pro účely a potřeby DPUL. Nájemník tyto nebytové prostory do pronájmu přebírá a prohlašuje, že se s jejich faktickým stavem seznámil a potvrzuje, že tyto prostory jsou způsobilé ke sjednanému účelu užívání.
2. Předmětem pronájmu není technologie datové sítě, která je v pronajatých nebytových prostorách umístěna.

III.

1. Pronájem výše specifikovaných nebytových prostor se sjednává od **15.7. 2009** na dobu neurčitou.

IV.

1. Nájemník se zavazuje hradit DPUL za užívání pronajatých nebytových prostor roční nájemné ve výši 75 840,- Kč bez DPH. Za užívání movitého vybavení nebytových prostor, specifikované v článku 1 odst. 5 této smlouvy, činí roční nájemné 10 000,00 Kč bez DPH. Nájemné je stanoveno za kalendářní rok, tj. od 1.1. do 31.12. příslušného kalendářního roku, pro rok 2009 v alikvotní části doby pronájmu.
2. Nájemné je tvořeno cenou za plochu pronajatého objektu a cenou za služby spojené s užíváním objektu (elektřina, vodné-stočné a topení), která je stanovena paušálně.
3. Nájemné za celý kalendářní rok, za který se nájemné hradí, je splatné vždy do 15ti dnů ode dne doručení daňového dokladu (faktury), a to bezhotovostním převodem na účet DPUL, č. ú. 3702411/0100.
4. DPUL se zavazuje Nájemníkovi vystavit pro účely úhrady nájemného řádný daňový doklad a tento mu doručit přede dnem splatnosti ročního nájemného. Datum zdanitelného plnění za nájemné nebytových prostor a movitého majetku bude vždy k 31.1. příslušného kalendářního roku.

V.

1. DPUL přenechává Nájemníkovi do užívání telefonní linku 475 xxx xxx včetně internetového připojení (telefonní linka bude zřízena neprodleně po podpisu smlouvy). Nájemník se zavazuje za užívání této telefonní linky hradit DPUL skutečně čerpané telekomunikační služby, a to ve výši stanovené dodavatelem telekomunikačních služeb (přeúčtování nákladů). Za užívání telefonního přístroje se Nájemník zavazuje hradit vedle uvedených nákladů též paušální náhradu za užívání jednotného komunikačního prostředí ve výši 200,00 Kč bez DPH měsíčně. Paušální náhrada za užívání jednotného komunikačního prostředí a přeúčtované náklady za užívání telekomunikačních služeb jsou splatné bezhotovostním převodem na účet DPUL, č. ú. 3702411/0100, a to ve lhůtě 15ti dnů ode dne doručení daňového dokladu (faktury), vystaveného DPUL. Datum zdanitelného plnění bude vždy poslední den kalendářního roku.
2. Ke stanoveným cenám bude připočtena sazba DPH v aktuální výši v době plnění.
3. Nájemné se navyšuje jedenkrát ročně o míru inflace vyjádřené přírůstkem průměrného ročního indexu spotřebitelských cen vyhlášené Českým statistickým úřadem za rok předcházející roku, v němž se nájemné navyšuje. DPUL je oprávněn upravit výši nájemného v případě, že bude změněna výše záloh na služby spojené s užíváním pronajatého objektu ze strany jejich externích dodavatelů, a to písemným oznámením zaslaným Nájemníkovi.

VI.

Nájemník je povinen :

1. Pronajaté prostory užívat řádným a obvyklým způsobem pro činnost specifikovanou v článku II. odst.1. této smlouvy a nezbytnou pro zajištění jeho předmětu podnikání,
2. na svůj náklad provádět úklid, běžnou údržbu a drobné opravy pronajatých nebytových prostor a věcí movitých až do výše 3 000,00 Kč za jednotlivou opravu,
3. Provádět stavební práce nebo jiné podstatné změny, opravy nebo investice, s výjimkou závazku k běžné údržbě a drobným opravám, pouze s předchozím písemným souhlasem DPUL a vlastníkem nebytových prostor. Dojde-li k takovým úpravám, je Nájemník povinen při ukončení smluvního vztahu uvést nebytové prostory do původního stavu, a to bez nároku na náhradu nákladů, nedohodnou-li se smluvní strany jinak,
4. Zajišťovat úkoly požární ochrany dle Smlouvy o zajištění úkolů požární ochrany, která bude samostatnou přílohou této smlouvy,
5. Zajistit, aby se jeho zaměstnanci nebo klienti, kterým umožní přístup do pronajatých nebytových prostor, nepohybovali v pracovní i mimopracovní době v prostorách a objektech, které mu nejsou pronajaty touto smlouvou,
6. Před podpisem této smlouvy uzavřít pojistnou smlouvu proti vzniku škody na majetku nebo zdraví způsobené činností podnikání podnájemce ve výši 5.000 000,00 Kč,
7. Umožnit na žádost DPUL v pracovní době přístup zmocněným zaměstnancům do pronajatých nebytových prostor, zejména vstup kontrolních orgánů DPUL, (referenta, BOZP a PO a revizního technika elektro,) za účelem vykonání pravidelných kontrol a revizí pronajatých nebytových prostor a vstup zaměstnanců oddělení informačních technologií k manipulaci s technologií datové sítě (v mimopracovní době bude vstup umožněn pouze s příslušným zástupcem DPUL p. Ivanem Rodem, tel. 723 561 137 a p. Radimem Holcem, tel. 724 208 160. Nájemník je oprávněn účtovat prokazatelné náklady spojené s přítomností zástupce Nájemníka v částce 100,00 Kč za hodinu,
8. Přizvat pro řádný průběh prošetření vzniklého úrazu odpovědného zástupce DPUL, k šetření musí být přizván bezpečnostní technik DPUL pan Ing. Vratislav Blažek, tel. 475 258 111, 606 810 772, a to z důvodu registrace, evidence a vykazování pracovních úrazů, vzniklých v nepronajatých částech nemovitosti provádí DPUL,
9. Protokolárně předat DPUL ke dni ukončení účinnosti této smlouvy pronajaté prostory včetně vybavení ve stavu odpovídajícím řádnému užívání s přihlédnutím k obvyklému opotřebení.

VII.

1. Nájemník není oprávněn přenechat pronajaté prostory do pronájmu třetí osobě.

VIII.

DPUL je povinen :

1. Přenechat Nájemníkovi pronajaté nebytové prostory ve stavu způsobilém k užívání ve smyslu článku II. odst. 1 této smlouvy a umožnit mu volný přístup výše uvedeným prostorám pro jejich řádné využití,
2. Zdržet se všech zásahů do práv Nájemníka založených touto smlouvou,
3. Informovat Nájemníka o majetkových změnách, případně nařízeních státních orgánů, týkajících se pronajaté nemovitosti,
4. Zdarma umožnit Nájemníkovi užívat pro jeho vlastní potřebu a potřebu jeho zaměstnanců sociální zařízení užívané zaměstnanci DPUL.

IX.

1. Pro případ prodlení Nájemníka s úhradou nájemného nebo služeb s nájmem souvisejících, se Nájemník zavazuje uhradit DPUL smluvní pokutu ve výši 0,1 % z dlužné částky za každý i započatý den prodlení. Smluvní pokuta je splatná do 14ti dnů od doručení jejího vyúčtování podnájemci. Zaplacením smluvní pokuty není dotčeno právo DPUL a.s. na náhradu škody.
2. Pro případ, že předmětné nebytové prostory nebudou Nájemníkem vyklizeny ke dni skončení podnájmu, zavazuje se Nájemník uhradit DPUL smluvní pokutu ve výši 50 000,00 Kč za každý započatý měsíc prodlení. Tato smluvní pokuta je splatná nejpozději do 14ti dnů po doručení jejího vyúčtování. Zaplacením smluvní pokuty není dotčeno právo DPUL na náhradu škody, ani právo na vydání bezdůvodného obohacení za užívání nebytových prostor bez právního důvodu.

X.

Pronájem nebytových prostor skončí :

- a) okamžikem, kdy Nájemník přestane vykonávat pro DPUL činnost na základě „Smlouvy o dodávkách oděvních součástí a osobních ochranných pracovních prostředků“, popřípadě zánikem této smlouvy,
- b) ze zákonných důvodů

XI.

1. Smluvní strany prohlašují, že se seznámily s obsahem této smlouvy a uzavírají ji na základě vzájemné svobodné vůle.
2. Nedílnou součástí této smlouvy jsou :
 - příloha č. 1 » Inventární soupis pronajatých věcí movitých
 - příloha č. 2 » Situační plánec pronajatých nebytových prostor
3. Změny a doplňky této smlouvy mohou být činěny pouze na základě dohody obou smluvních stran, a to pouze písemně.
4. Tato smlouva nabývá účinnosti dnem jejího podpisu oběma smluvními stranami.

V Ústí nad Labem dne 15.5. 2009

V dne

Pronajímatel
Dopravní podnik města Ústí nad Labem a.s.
Ing. Pavel Krpálek
pověřený výkonem funkce
výkonného ředitele společnosti

Nájemník

Příloha ke smlouvě od podnájmu nebytových prostor č. 1

Inventurní soupis pronajatých věcí movitých

evidenční číslo	umístění	n á z e v	počet	pořízení	poř.cena
147	01-1	kontejner zásuvkový	1	02/02	850,00
7643	01-1	A 906 - vložka do skříně A 100	1	11/01	550,00
8010	01-1	stěna ALFA	1	11/01	6 590,00
9005	01-1	stůl kancelářský montovaný	1	11/01	2 796,00
9889	01-1	kontejner zásuvkový A 552	1	11/01	2 377,00
9893	01-1	stůl kancelářský A 501	1	11/01	1 852,00
9891	01-1	křeslo dřevěné čalouněné	1	11/01	3 322,00
9892	01-1	křeslo dřevěné čalouněné	1	11/01	3 322,00

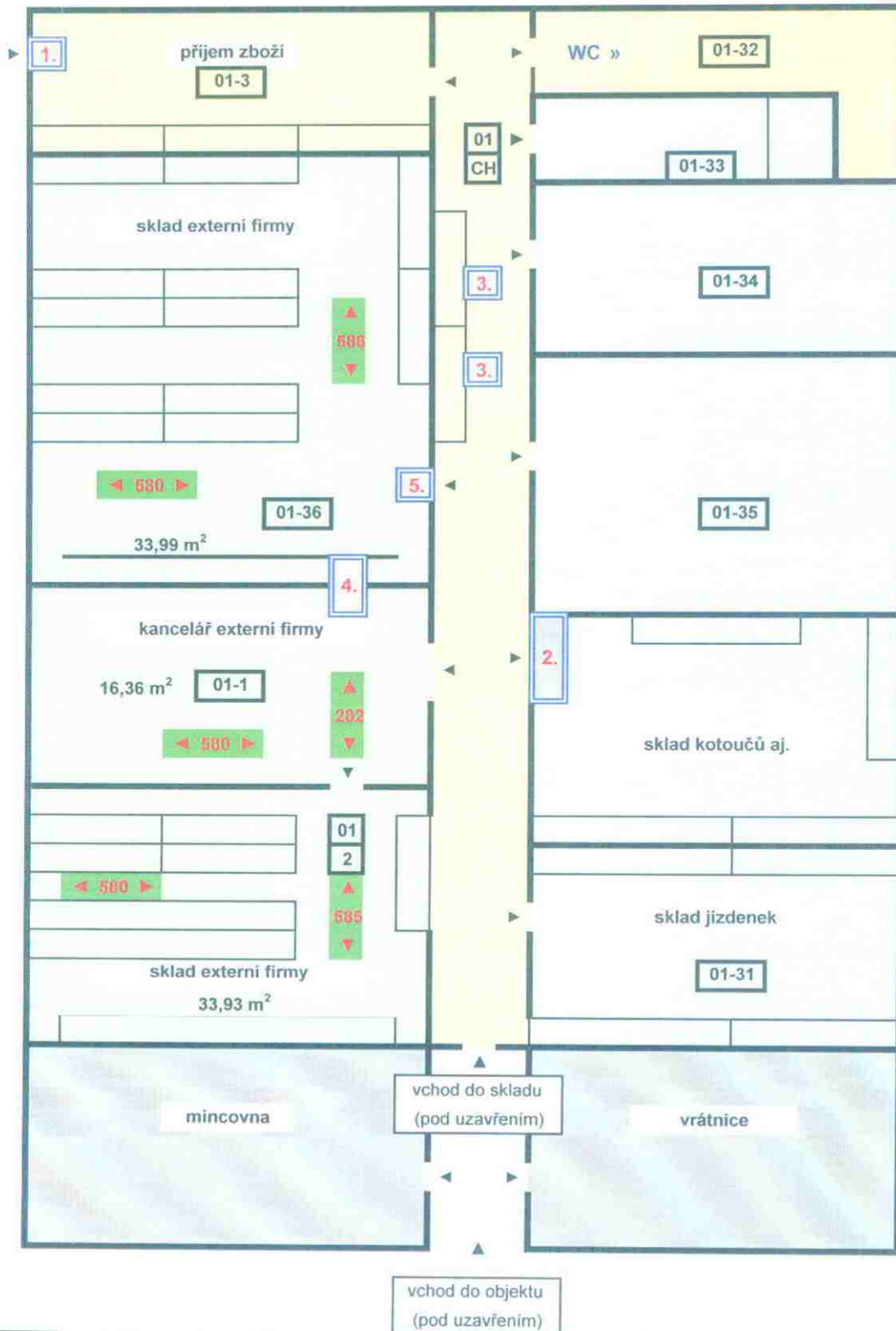
145	01-2	regál kovový 5ti policový	1	11/01	5 077,00
146	01-2	regál kovový 8 policový	1	11/01	8 123,00
5700	01-2	stůl kancelářský jednostranný	1	11/01	970,00
5794	01-2	regál kovový RG 320	1	11/01	1 200,00
6568	01-2	stůl kancelářský jednostranný	1	11/01	970,00
9962	01-2	regál kovový RG 320	1	11/01	1 400,00
9963	01-2	regál kovový RG 320	1	11/01	1 400,00
9964	01-2	regál kovový RG 320	1	11/01	1 400,00
9965	01-2	regál kovový RG 320	1	11/01	1 400,00

	01-36	křeslo PENTEX	1	11/01	975,00
2212	01-36	registračka stahovací	1	11/01	973,00
5779	01-36	regál kovový RG 320	1	11/01	1 200,00
5780	01-36	regál kovový RG 320	1	11/01	1 200,00
5781	01-36	regál kovový RG 320	1	11/01	1 200,00
5783	01-36	regál kovový RG 320	1	11/01	1 200,00
5785	01-36	regál kovový RG 320	1	11/01	1 200,00
5786	01-36	regál kovový RG 320	1	11/01	1 200,00
5787	01-36	regál kovový RG 320	1	11/01	1 200,00
5788	01-36	regál kovový RG 320	1	11/01	1 200,00
5789	01-36	regál kovový RG 320	1	11/01	1 200,00
5790	01-36	regál kovový RG 320	1	11/01	1 200,00
5791	01-36	regál kovový RG 320	1	11/01	1 200,00
5794	01-36	regál kovový RG 320	1	11/01	1 200,00
11655	01-36	schůdky Al 5+1	1	11/01	1 065,00

Celková hodnota věcí movitých v podnájmu » 61 012,00

Seznam věcí movitých podléhá možným změnám po dohodě s dodavatelem.

Situační plán pronajatých nabytových prostor



- podnájem skladových prostor externí firmě : plocha » m²
 - společné prostory DPmUL a externí firmy» příjem objemového a paletového zboží - externí firma **a)** bez nájmu; **b)** symbolický nájem dle počtu dodávek, WC i AŠ
 - skladové prostory DPmUL
 - prostory nesouvisející s prostory skladovými (vrátnice a mincovna)
- nepřetržitá doba ochrany areálu zajišťuje nepřetržitou ochranu skladových prostorů