



strana 2



Převavní kontroloři mají stále plné ruce práce

strana 3



Rozhovor s hlavním strojníkem lanové dráhy na Větruši

strana 4



Označníky kontrolujeme, vandalové jsou ale často rychlejší

## Začínáme měnit tvář MHD



**K novým trolejbusům Škoda 28 Tr, které pořídil v minulém roce Dopravní podnik z vlastních investičních zdrojů, by mohly už na konci letošního roku přibýt čtyři kloubové trolejbusy financované s pomocí projektu IPRM Mobilita.** Foto: F. Vlček

**INVESTICE - Cestující v následujících letech určitě pocítí masivní obnovu provozu MHD. Dopravní podnik totiž plánuje s pomocí financí z programu IPRM Mobilita zajistit změny tam, kde jsou potřeba.**

Půjde-li vše dle plánu, vozový park trolejbusů omladí 26 nových vozů, zrekonstruována bude padesátka zastávek a na některých budou dokonce vybudovány moderní označníky informující o odjezdech nejbližších spojů. V neposlední řadě se změny dočká odbavovací systém a trolejové vedení.

Už v závěru roku by měly být dodány první 4 kloubové trolejbusy. V roce 2013 se předpokládá dodávka dalších šesti kloubových a sedmi patnáctimetrových trolejbusů. Vše vyvrcholí v roce 2014, kdy výrobce dodá posledních devět patnáctimetrových vozů.

Cestující se také začnou setkávat s pojmem „inteligentní zastávka“. Půjde o zastávkový označník, na kterém se budou online zobrazovat aktuální příjezdy jednotlivých linek. „Tento druh zastávek je určen převážně do středu města s největším pohybem cestujících,“ říká náměstek pro dopravu Milan Šlejtr.

Jejich přesný počet ani technické požadavky ještě nebyly určeny, v jednání je ovšem propojení s dispečinkem. Ten by jejich prostřednictvím mohl v případě mimořádných událostí informovat cestující o aktuální situaci. Zvažuje se také instalace velké informační tabule poblíž zastávky Divadlo.

Díky penězům z Integrovaného plánu rozvoje města se také počítá s obnovou trolejového vedení. Kromě doplnění o čtvrtou trolejovou stopu na obratišti Mírová jde pře-

## Slovo úvodem

Vážení cestující,  
Vážení čtenáři,

zimě už definitivně odzvonilo a jaro je v plném proudu. A s jarem vždy přichází něco nového. V případě našeho Dopravního podniku je to třeba nový autobus Iveco Citelis 18m. Je to již druhý autobus s pohonem na CNG, který vozí cestující ústecké městské hromadné dopravy. Ten první, Tedom C18G, slouží cestujícím na příměstských linkách už od začátku letošního roku. Pevně věřím, že to letos nejsou jediné přírůstky do našeho vozového parku. Ale o tom až v některém z příštích čísel eMHáděčka.

Krásné jaro a příjemné svezení s Dopravním podnikem města Ústí nad Labem a.s. vám přeje



Ing. Milan Šlejtr  
Pověřený řízením Dopravního podniku  
města Ústí nad Labem a.s.

devším o vybudování nové smyčky Panská, které přinese několik důležitých aspektů.

„V současné době není v centru města žádná možnost otáčení trolejbusů ze směru od kruhové křižovatky Pražačka, v případě poruchy na křižovatce Předmostí,“ dodal Milan Šlejtr. Smyčka by ovšem také umožnila změnu trasování linek, neboť v zde bylo možné ukončit některé linky ve směru od Mírového náměstí.

## Víte, že...

- trolejbusové linky ujedou v pracovní den celkem 11 691 km?
- nejdelší trolejbusová linka provozovaná v Ústí nad Labem je číslo 51? Trasa z Mírové na Skalku měří přes 11 km.

# Další plynový autobus pro Ústí



**Autobus Iveco Citelis 18m si zájemci mohli prohlédnout už 21. 3. 2012 na ústeckém Mírovém náměstí.**  
Foto archiv DPmUL

**VOZOVÝ PARK –** Posilu v podobě nového autobusu Irisbus Iveco Citelis 18m s pohonem na stlačený zemní plyn (CNG), přivítal v pondělí 19. března 2011 vozový park autobusů Dopravního podniku města Ústí nad Labem a.s.

Po autobusu Tedom C18G, který vozí ústecké cestující od začátku letošního roku, se jedná již o druhý autobus flotily Dopravního podniku, který je poháněn stlačeným zemním plynem. Tento pohon je pro městskou a příměstskou dopravu výhodný především svými nízkými emisemi a hlučností, a tedy i nižší zátěží pro životní prostředí města. Další nezanedbatelnou výhodou jsou jeho provozní náklady, které jsou zhruba o třetinu nižší než v případě dieslových motorů.

Rozhodnutí zakoupit pro ústeckou MHD plynové autobusy však přesto předcházelo v minulých letech několikeré testování zapůjčených vozidel s tímto pohonem. Tím se měly ověřit především jejich jízdní vlastnosti v náročných geografických podmínkách Ústí nad Labem. Autobusy ve zkoušce obstály, a tak nic nebránilo jejich nákupu.

Už v létě 2010 ovšem Dopravní podnik města Ústí nad Labem a.s. požádal o finanční podporu projektu „Ekologizace autobusové dopravy v Ústí nad Labem“, v rámci tzv. Švýcarských fondů. V případě, že s žádostí uspěje, bude moci s pomocí dotací nejen nakoupit nové CNG autobusy, ale i vystavět v areálu předlické vozovny vlastní plnicí stanici. Rozvoji plynové traktce MHD v Ústí nad Labem by tak již nic nestálo v cestě.

## Slovo šéfredaktora

Vážený cestující,  
milí čtenáři,



Jaro už je definitivně tady, a teď nás snad čekají jen veselejší dny. Rád bych v této souvislosti zmínil, že mnohdy s absolutním vyčerpáním veškerých sil zvládl Dopravní podnik města Ústí nad Labem letošní zimu na výbornou. Myslím si, že všem jeho zaměstnancům patří velký dík.

Hojně využívaný byl také skibus, který už za nedlouhou nahradí dvě cyklobusové linky do Adolfova a Petrovic. Právě cykloturistické výlety jsou známkou toho, že jaro je vážně za dveřmi a my si budeme užívat daleko příjemnějších teplot :-).

Nejen o cyklobusech je ale první letošní číslo Emhádečka. Najdete tady například to, jaké novinky nás čekají v rámci programu IPRM Mobilita. Dále se také dočtete o plánované plynifikaci vozového parku autobusů a v neposlední řadě také to, jak dopadl jeden z rozsáhlých dotazníkových průzkumů.

Jaro plné pohody a dobré nálady všem čtenářům přeje

Filip Vlček  
Pověřený šéfredaktor

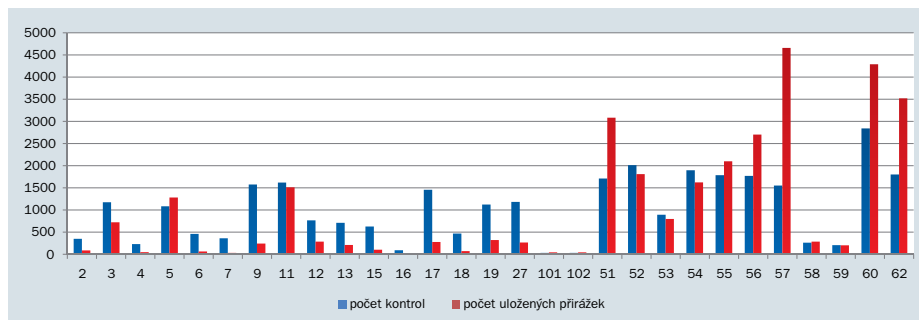
## Dobrý den, kontrola jízdních dokladů. Vaše jízdenky, prosím!

**KONTROLY -** Profese přepravního kontrolora nepatří v současné době zrovna k nejoblíbenějším. Přesto jsou kontrolori potřeba, protože, jak minulost ukázala, při snížení jejich počtu došlo k radikálnímu zvýšení jízdy na černo. Cena jízdného v MHD se zdá být mnoha lidem vysoká, a tak se snaží ušetřit. I když se takové šetření může pěkně prodražit.

Cestuje-li někdo bez platného jízdního dokladu, je to „černý pasažér“, a to bez ohledu na to, zda tak činí záměrně či neúmyslně. Jízdu bez placení okrádá dopravce, jehož ztrátu nakonec zaplatí všichni z daní. Vždyť přeci každé malé dítě ví, že krást se nemá. Přesto jsou mezi našimi cestujícími lidé, kteří si s morálkou, porušováním předpisů a zákonů příliš starostí nedělají.

Dopravní podnik města Ústí nad Labem a.s. bojuje s tímto fenoménem a chrání své poctivé cestující pravidelnými každodenními kontrolami, ale i zvláštními akcemi, které probíhají ve spolupráci s Městskou policií.

O tom, jak významná je práce přepravních kontrolorů, vypovídá i to, že během



**Počet kontrol a uložených přírážek k jízdnému na linkách MHD Ústí nad Labem v roce 2011.**

roku 2011 nachtali přepravní kontrolori 32 055 cestujících bez jízdenky, tedy každý den dostalo přírážku v průměru 87 hříšníků. Při své práci zkontrolovali 30 125 spojů, z čehož vyplývá, že v každém spoji byl průměrně alespoň jeden černý pasažér. Žádná z linek nebyla, a jak ukazují údaje v grafu, ani nemohla být, ze seznamu kontrol vyškrtuta, neboť „pokuty“ se rozdávají na všech linkách.

Činnost přepravní kontroly nespočívá pouze ve zjišťování a postihu cestujících bez platného jízdního dokladu. Velký důraz

je kladen i na to, aby kontrolori dokázali cestujícím podat informace o dopravě, a aby dokázali zasáhnout při mimořádných událostech. V lednu minulého roku takto „revizoři“ výrazně pomohli při informování cestujících v souvislosti se zimní povodní.

Až Vás někdy osloví přepravní kontrolor Dopravního podniku s žádostí o předložení jízdního dokladu, neberte to jako neúctu k poctivým cestujícím, ale jako krok k tomu, aby platících cestujících bylo v ústecké hromadné dopravě co nejvíce.



# Kontrol je hodně, nemůžeme totiž riskovat

**ROZHOVOR – Od samého počátku sledoval, jak lanovka vzniká. Nechyběl u natáhování prvního lana, u první zkušební jízdy ani při slavnostním zahájení provozu. Cestující ho obvykle ani nevidí, ale právě on má rozhodující slovo, zda lanovka v ten den vůbec vyjede. Seznamte se, hlavní strojník lanové dráhy na Větruši, Zdeněk Zimmermann.**

**Jak jste se stal strojníkem lanové dráhy?**

Relativně dlouhou dobu jsem pracoval v ústeckém dopravním podniku. Nejdřív jako řidič trolejbusu, pak jako dopravní dispečer a po malé pauze zase jako řidič trolejbusu. Řízení mě bavilo, ale když bylo vypsáno výběrové řízení na strojníka lanové dráhy, tak jsem neváhal a přihlásil se.

**Co musí člověk splňovat, aby mohl řídit lanovou dráhu?**

Lanovka je drážní vozidlo, a aby jí člověk mohl řídit, musí prokázat tzv. odbornou způsobilost k řízení lanové dráhy. Požadavků ke zkoušce je hodně a jsou stanoveny zákonem. Člověk musí být starší 21 let, mít ukončené střední vzdělání v technickém směru, mít všeobecné znalosti o provozování dráhy a drážní dopravy, absolvovat výcvik na konkrétní lanové dráze, atd. Odborná způsobilost navíc není univerzální, váže se ke konkrétní lanovce, protože každá lanovka má svá specifika. Já mohu řídit lanovky na Komáří vížku a na Větruši. Kdybych chtěl řídit lanovku na Sněžku, musel bych k tomu složit další zkoušku.

**Těch požadavků není zrovna málo...**

No, a navíc to ještě není všechno ☺ Aby člověk mohl být strojníkem lanové dráhy, kromě odborné způsobilosti musí zvládat práci ve výškách, záchranné akce, znát

spoustu předpisů, zvládat elektrická zařízení... Všichni strojníci naší lanové dráhy absolvují každý rok několik různých školení, třeba nácvik evakuace, práce ve výškách apod. Bez toho bychom tuto práci dělat nemohli.

**A jak potom vypadá běžný pracovní den strojníka?**

Hodinu před začátkem provozu musíme začít kontrolu celého systému lanové dráhy, kabinek, horní i dolní stanice, záložního zdroje energie... O všech kontrolách se vede přísná evidence, takže kdybychom našli jakoukoliv, i sebemenší závadu, nemůžeme vyjet. Když je ranní prohlídka hotová a všechno je v pořádku, zahajujeme provoz s cestujícími. Po jeho ukončení pak znovu následuje kontrola systému a příprava lanovky na další provozní den. Kontrol se možná zdá hodně, ale musíme si být jisti, že je všechno v pořádku. Nemůžeme riskovat.

**Vaše povolání je vyčerpávající, zbývá vám vůbec čas na koníčky?**

Za tu dobu, co dělám strojníka, se staly mým koníčkem lanovky. Když jedeme na výlet, nebo v zimě na lyže, obhlížím lanovky i vleky, zkoumám jejich technologii, všímám si detailů, které jsou stejné jako na té naší.

**Odpočnete si vůbec někdy od práce?**

Samozřejmě nežiji jen pro lanovky. Mám rád vodu, takže jsem už dlouhou dobu dobrovolný záchranář, plavčík, potápěč... Může to znít zvláštně, ale hodně si třeba odpočinu, když s naším týmem nacvičujeme záchranné akce, nebo když v létě vyrážím dělat plavčíka.

Úplně nejlépe se mi ovšem relaxuje doma, s rodinou, která je pro mě tím nejlépeším „dobíječem baterek“.

**Děkujeme za rozhovor.**



**Strojníci Z. Zimmermann (dole) a K. Mařík při nácviku evakuace cestujících z uvízlé kabinky. Foto V. Blažek**

**AKTIV OIL**  
S.R.O.

## Velkoobchod s pohonnými hmotami a topnými oleji

**Dodáváme :**

**motorovou naftu vč. arktické, směsnou motorovou naftu B30, FAME B 100**

**automobilové benziny 95N, 98N a ethanol E-85,**

**extra lehký topný olej**

**podnikové čerpací stanice o objemu od 1000 litrů do 50000 litrů**

**Zajišťujeme přepravu pohonných hmot v režimu ADR**

**Havířská 360/26 ( budova STK)  
400 10 Ústí nad Labem**

**tel.: 602 167 214  
475 622 943**

**e-mail : obchod.ph@aktivoil.cz**

# Označníky kontrolujeme, vandalové jsou ale často rychlejší

**ZASTÁVKY** – Místo pro výstup a nástup cestujících, pro čekání na spoj nebo třeba místo setkávání. Zastávky MHD tvoří nedílnou součást měst a života jejich obyvatel. Nejinak je tomu i v Ústí nad Labem. S Dopravním podnikem města Ústí nad Labem a.s. jich můžete projet celkem 541.

Zastávka je přitom celkem široký pojem. Kromě vozovky a nástupní hrany je tvořena označníkem, přístřeškem a případně dalším vybavením (lavičky, odpadkové koše apod.), přičemž do kompetence správy dopravce patří pouze označníky. Zbylé náležitosti zastávky patří zpravidla příslušné obci a dopravci je pouze umožněno je využívat.

Dopravní podnik města Ústí nad Labem a.s. má v současnosti ve správě celkem 480 označníků různých typů. Prostřednictvím nich informuje cestující o zastavujících linkách, jízdních řádech a případně dalších provozních údajích. Z hlediska provozu na pozemních komunikacích je třeba zmínit jednu z nejdůležitějších funkcí



**Tzv. teplický označník v zastávce Dukelských hrdinů. Foto archiv DPmUL**

zastávkového označníku – je totiž dopravní značkou. Z tohoto důvodu je třeba dodržovat správné umístění označníku nejen z hlediska komfortu pro cestující, ale i dodržování předpisů upravujících osazování dopravního značení.

Pro své cestující spravuje Dopravní podnik celkem 7 typů označníků. Nejčastěji se cestující mohou setkat s tzv. teplickým označníkem, kterým jsou již několik let nahrazovány ty vysloužilé. Jedná se o typ, který byl vyvinut v teplickém dopravním podniku, kde také probíhalo jeho několikaleté zkoušení, během něhož byl dopracován do stávající podoby. Masivní konstrukce a dvojitá skla nejen v Tepličích celkem dobře odolávají útokům vandalů.

Opravy zastávkových označníků jsou přesto významnou položkou v rozpočtu Dopravního podniku. Náklady na odstraňování závad, jako jsou například poškozená skla, počmáření či poškrábání, a na náhradu zniče-

ných nebo zcizených označníků, dosáhly za loňský rok zhruba 280 tisíc korun. Za tuto cenu by přitom mohlo být osazeno asi 50 nových označníků...

Poškození označníku je nejčastěji objeveno při pravidelných kontrolách, které provádějí pracovníci Dopravního podniku. Vzhledem k počtu udržovaných označníků a rychlosti, se kterou dokáží vandalové označníky poškodit, však není možné podchytit všechny závady dříve, než je objeví cestující. V případě, že tedy cestující objeví poškozený označník, může kontaktovat Dopravní podnik na bezplatné infolince 800 100 613, a tak přispět k rychlému zjednání nápravy, aby označník mohl dále dobře sloužit.

## Cyklobusy vyjíždějí

**VOLNÝ ČAS - Už 21. dubna vyjedou na své trasy dvě linky cyklobusu provozované Dopravním podnikem města Ústí nad Labem a.s. Letos navíc se zajímavou změnou – obě linky budou zajíždět do Chlumce.**



Linka č. 20 pojedí z Ústí nad Labem, přes Chlumec, Zadní Telnici, Adolfov, Krásný Les a Varvažov zpět do Chlumce a Ústí nad Labem. Linka č. 21 pak z Ústí nad Labem, přes Chlumec, Nakléřov, rozcestí Krásný Les a Tisou zpět do Ústí nad Labem.

Obě linky odjíždějí ze zastávky Divadlo umístěné v podloubí Krajského ředitelství Policie ČR, linka č. 20 vždy v 9<sup>00</sup> a 13<sup>00</sup>, linka č. 21 v 11<sup>00</sup> a 15<sup>00</sup>. V Chlumci mohou cestující do linky č. 20 nastoupit v 9<sup>20</sup> a 13<sup>20</sup>, do linky 21 v 11<sup>20</sup> a 15<sup>20</sup>.

Podrobnosti najdete na [www.dpmul.cz](http://www.dpmul.cz).

Vydává

**Dopravní podnik města Ústí nad Labem a.s.**

Revoluční 26, 401 11 Ústí nad Labem.

Web: [www.dpmul.cz](http://www.dpmul.cz), e-mail: [emhadeco@dpmul.cz](mailto:emhadeco@dpmul.cz)

Neprodejný informační zpravodaj, vychází čtvrtletně.

Uzávěrka: 29. 3. 2012. Datum vydání: 16. 4. 2012.

Redakce: Filip Vlček, Magda Pejšová, Milan Šejtr,

Lenka Jeřábková, Tomáš Kraus.

Ev. č. MK ČR E 19703. Náklad 5 000 ks.

## Díky cestujícím víme, na co se máme soustředit

**PRŮZKUM** – Pokud se Vás v úterý 22. listopadu 2011 dotazovali pracovníci Dopravního podniku, zda jste spokojeni se službami, které svým cestujícím poskytuje, byli jste jedním z devíti set lidí, kteří přispěli do Průzkumu kvality městské hromadné dopravy, který Dopravní podnik pořádal ve spolupráci s Magistrátem města Ústí nad Labem. A co z něho vzešlo?

Podle průzkumu jsou cestující spokojeni s ochotou a chováním pracovníků předprodeje a přepravních kontrolorů. Chváleno bylo také trasování linek MHD, informování při mimořádných událostech, informování na zastávkách nebo třeba přehlednost webových stránek. Zlepšení by si naopak podle respondentů zasloužila čistota zastávek

i vozidel hromadné dopravy, stejně jako dodržování jízdního řádu.

Nejčastěji jmenovanou konkrétní připomínkou pak byly malé zastávkové přístřešky. Jelikož však tato oblast nespadá do kompetence Dopravního podniku, ale města Ústí nad Labem a provozovatele přístřešků, společnosti euroAWK, využijí je především příslušní pracovníci Magistrátu.

Výsledky průzkumu slouží jako zásadní dokument pro zjištění oblastí, ve kterých je třeba se zlepšovat tak, aby rostla spokojenost lidí, kteří s Dopravním podnikem cestují. Dosud totiž neexistovaly kompletní podklady, ale jen dílčí náměty. Věříme tedy, že opatření, která jsou postupně přijímána, přinesou pozitivní výsledky, které se projeví zlepšením vnímání konkrétních oblastí poskytovaných služeb.